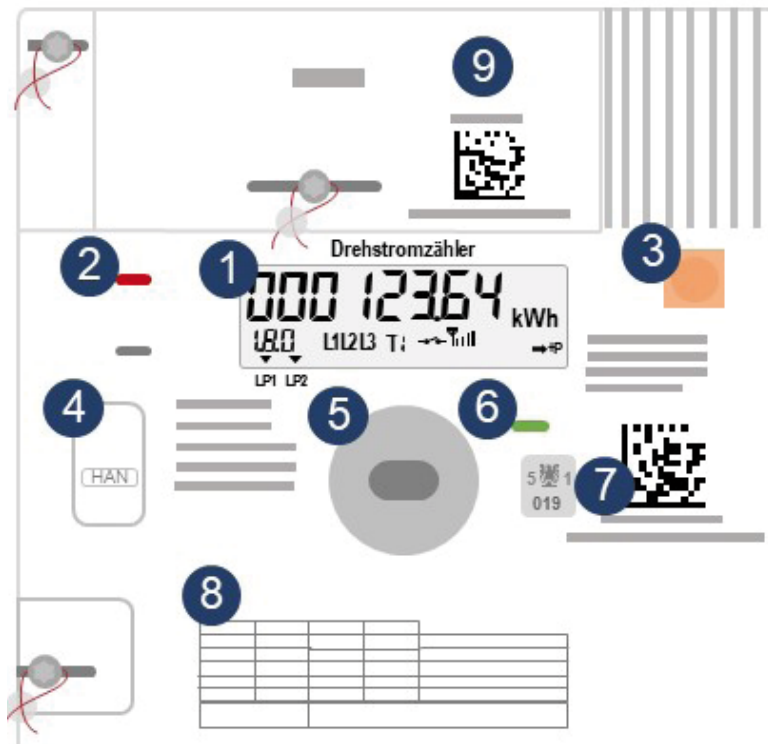


## Funktionsbeschreibung Ihres Stromzählers

Hier erhalten Sie eine Übersicht über die Funktionen Ihrer neuen Messeinrichtung. Alle relevanten Daten können Sie direkt am wechselnden Display ablesen.



### 1 Display

Ausführliche Informationen zum Display finden Sie auf der Rückseite.

### 2 Impuls-LED

Je schneller die LED blinkt, desto höher ist der momentane Stromverbrauch. Wird keine Energie bezogen oder eingespeist, leuchtet sie durchgehend.

### 3 Menütaste

Hiermit wechseln Sie in das Funktionsmenü. Dies ist nur zum Ablesen spezieller technischer Daten notwendig.

### 4 Kundenschnittstelle

Über die Kundenschnittstelle können Sie Ihre Daten selbst auslesen und nutzen. Dies ist nur mit zusätzlichen Geräten möglich.

### 5 Wartungsschnittstelle

Über diese Schnittstelle führen unsere Techniker ggfs. Wartungen durch.

### 6 Status LED

Eine grüne Status-LED bedeutet, dass alles in Ordnung ist. Blinkt sie orange, wird die Kommunikation aufgebaut

### 7 Eichsiegel und Seriennummer des Zählers

### 8 Legende

Hier sind weitere Anzeigemöglichkeiten am Display erklärt.  
+ A ...Energiebezug  
- A ...Energieeinspeisung

### Nur für Gewerbekunden und PV-Anlagen relevant:

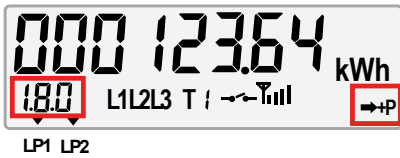
+ R ... Bezug von Blindenergie  
- R ... Einspeisung von Blindenergie  
Hinweise zu den Kennziffern finden Sie auf der Rückseite.

### 9 Kommunikationsmodul

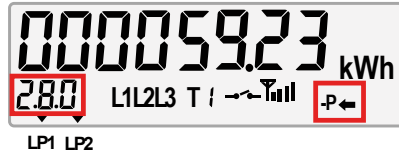
Das Modul überträgt die Verbrauchsdaten Ihres Zählers (keine personenbezogene Daten) an vorarlberg netz.

# 1 Display

Folgende Informationen zu Ihrem Stromverbrauch und Ihrer Stromerzeugung (z. B. durch eine Photovoltaikanlage) können Sie am wechselnden Display ablesen:



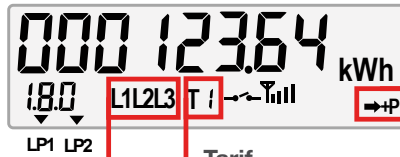
Die Anzeige zeigt den aktuellen Zählerstand und wechselt zwischen **Stromverbrauch, Leistung ...**



... und **Stromeinspeisung** z. B. durch eine Photovoltaikanlage

Es werden folgende **Werte am Display** angezeigt:

- |  |   |
|--|---|
| <b>0.9.1</b> Uhrzeit                                     | <b>2.8.0</b> Stromeinspeisung (Summe aus HT & NT)         |
| <b>0.9.2</b> Datum                                       | <b>2.8.1</b> Stromeinspeisung Hochtarif (HT/T1)           |
| <b>1.8.0</b> Stromverbrauch (Summe aus HT & NT)          | <b>2.8.2</b> Stromeinspeisung Niedertarif (NT/T2)         |
| <b>1.8.1</b> Stromverbrauch Hochtarif (HT/T1)            | <b>2.7.0</b> Aktuelle Leistung Einspeisung                |
| <b>1.8.2</b> Stromverbrauch Niedertarif (NT/T2)          | <b>2.6.0</b> Maximale Leistung Einspeisung                |
| <b>1.7.0</b> Aktuelle Leistung Verbrauch                 | <b>2.6.0</b> Zeitpunkt der maximal eingespeisten Leistung |
| <b>1.6.0</b> Maximale Leistung Verbrauch                 |   |
| <b>1.6.0</b> Zeitpunkt der maximal verbrauchten Leistung |   |



**Tarif**  
Die Anzeige zeigt die aktuelle Schaltzeit des Netzbetreibers an:  
T 1 ... Hochtarif / T 2 ... Niedertarif

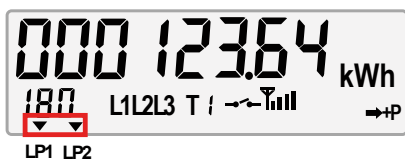
**Phasenindikatoren**  
Sie zeigen an, welche Phasen angeschlossen sind.

### Energieflussrichtung

- Es wird die aktuelle Energieflussrichtung mittels Pfeilen angezeigt.
- + P ...Energiebezug: Netz an Kunde
  - ← - P ...Energieeinspeisung: Kunde an Netz (z.B. PV-Anlagen)
  - ↑ + Q ...Bezug von Blindenergie: Netz an Kunde (z. B. Gewerbe)
  - ↓ - Q ...Einspeisung von Blindenergie: Kunde an Netz (z.B. Gewerbe)

## Konfiguration

Es gibt 3 Arten der Zählerkonfiguration, aus denen Sie wählen können:



### Smart Meter Standard

In der Standardkonfiguration speichert der Zähler 15-Minuten- und Tageswerte, jedoch werden nur Tageswerte an vorarlberg netz übermittelt. Die Aufzeichnung der 15-Minuten- und Tageswerte ist durch die Dreiecke über LP1 und LP2 zu erkennen.

### Smart Meter Plus (Opt-In)

In der erweiterten Konfiguration überträgt der Zähler auch die 15-Minuten-Werte an vorarlberg netz. Sie erkennen die gewählte Einstellung im Online-Portal.



### Stromzähler light (Opt-Out)

Beim sogenannten „Stromzähler light“ werden keine 15-Minuten- und Tageswerte im Zähler gespeichert. Nur im Anlassfall (z.B. bei Jahresabrechnung, Lieferantenwechsel oder Umzug) wird ein Zählerstand an vorarlberg netz übermittelt. Im Display fehlen bei dieser Konfiguration beide Dreiecke über LP1 und LP2. Ebenso ist das Symbol für die Schalteinrichtung deaktiviert.

**Sie haben noch weitere Fragen?** Wenden Sie sich bitte an unseren Kundenservice.