



# Ihr intelligenter Stromzähler

Smart Meter-Bedienungsanleitung

Vor abnehmen der Blende  
öffnen!

Manufacturer:  
Shenzhen Kaifa Technology (Chengdu) Co., Ltd.  
No. 99 Tianquan Rd., Hi-Tech Development Zone, Chengdu, P.R.C.  
Importer:  
ZTE Austria GmbH  
RIVERGATE, GATE 1, Handelskai 92 1200 Wien

8.8 ... Anzeigekontrolle	0.1.0 ... Rückstellzähler	0.2.8 ... eichf. Firmware Signatur
F.F. ... Fehlermeldung	0.1.2 ... Zeitp. d. Rückstellung	0.9.1 ... aktuelle Uhrzeit
96.1.0 ... Identifikation	0.2.0 ... eichf. Firmware ID	0.9.2 ... aktuelles Datum
		1.1.0.2.0 ... nicht eichf. Firmware ID
		1.1.0.2.8 ... nicht eichf. Firmware Signatur

+A	-A	+R	-R	P max kumuliert
1.2.0	2.2.0	3.2.0	4.2.0	im abgelaufenen
1.4.0	2.4.0	3.4.0	4.4.0	P max
1.6.0	2.6.0	3.6.0	4.6.0	Energie total
1.8.T	2.8.T	3.8.T	4.8.T	P.01 = 15min-Lastprofil (+A, -A[Wh], +R, -R[Wh])
1.8.0	2.8.0	3.8.0	4.8.0	P.02 = 24h-Lastprofil (+A, -A[Wh], +R, -R[Wh])

# Stromverbrauch im Blick behalten – Online oder am Display

Intelligente Messgeräte (Smart Meter) bieten mehr Transparenz, leisten einen Beitrag zur Versorgungssicherheit und helfen dabei, unser Stromnetz auf die Anforderungen der Zukunft vorzubereiten. Damit das möglich ist, speichern sie eine Reihe an Messwerten über Ihren Stromverbrauch, über eine allfällige Energieeinspeisung sowie nötige Servicedaten. Die Verwendung dieser Daten unterliegt strengen Datenschutzbestimmungen. Sie erfolgt nach höchsten Sicherheitsstandards und nur zu gesetzlich vorgesehenen Zwecken.

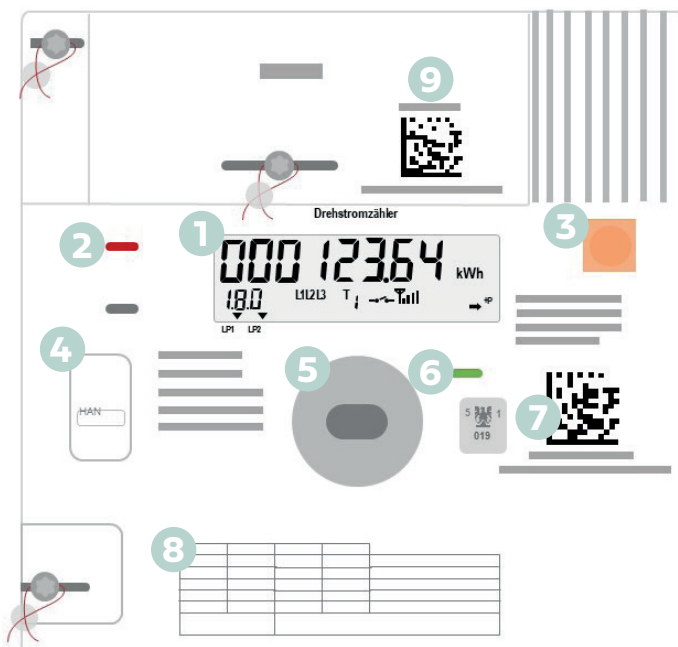
## Komfortables Webportal

Wenn Sie Ihren Verbrauch ablesen möchten, bietet Ihnen unser Netzportal ([webportal.vorarlbergnetz.at](http://webportal.vorarlbergnetz.at)) eine komfortable

Online-Übersicht. Je nachdem, wer ihr Energieversorger ist, finden Sie ein noch detaillierteres Vergleichs- und Analyseangebot in Ihren persönlichen Online-Services. Je nach Anbieter variiert dieses Angebot.

Selbstverständlich ist es aber auch möglich, Ihren Energieverbrauch direkt am Smart Meter abzulesen. Standardmäßig zeigt das Display automatisch der Reihe nach die wichtigsten Werte an, die im Alltag von Interesse sind. Sie können mit der orangen Menütaste aber auch selbst durch die verschiedenen Anzeigen und Werte navigieren. Eine Erklärung dazu finden Sie auf der nächsten Doppelseite.

## Übersicht über die Funktionen Ihres Smart Meters:



- 1 Display**  
Ausführliche Informationen zum Display finden Sie auf der nächsten Seite.
- 2 Impuls-LED**  
Je schneller die LED blinkt, desto höher ist der momentane Stromverbrauch. Wird keine Energie bezogen oder eingespeist, leuchtet sie durchgehend.
- 3 Menütaste**  
Hiermit wechseln Sie in das Funktionsmenü. Dies ist nur zum Ablesen spezieller technischer Daten notwendig.

- 4 Kundenschnittstelle**  
Über die Kundenschnittstelle (drahtgebundener M-Bus Master) können Sie Ihre Daten selbst auslesen und nutzen. Dies ist nur mit zusätzlichen Geräten möglich.
- 5 Wartungsschnittstelle**  
Über diese Schnittstelle führen unsere Techniker:innen gegebenenfalls Wartungen durch.
- 6 Status-LED**  
Eine grüne Status-LED bedeutet, dass alles in Ordnung ist. Blinkt sie orange, wird die Kommunikation aufgebaut.
- 7 Eichsiegel und Seriennummer des Zählers**
- 8 Legende**  
Hier sind weitere Anzeigemöglichkeiten am Display erklärt.  
+ A ... Energiebezug  
– A ... Energieeinspeisung

### Nur für Gewerbekund:innen und PV-Anlagen relevant:

- + R ... Bezug von Blindenergie
- R ... Einspeisung von Blindenergie

Hinweise zu den Kennziffern finden Sie auf der nächsten Seite.

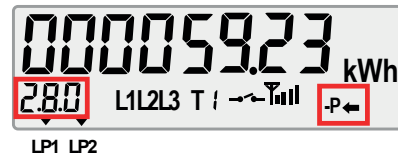
- 9 Kommunikationsmodul**  
Das Modul überträgt die Daten Ihres Zählers (keine personenbezogenen Daten) an vorarlberg netz.

## 1 Display

Folgende Informationen zu Ihrem Stromverbrauch und Ihrer Stromerzeugung (z. B. durch eine Photovoltaikanlage) können Sie an der wechselnden Anzeige ablesen:



Die Anzeige zeigt den aktuellen Zählerstand und wechselt zwischen **Stromverbrauch, Leistung ...**

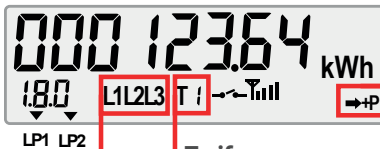


... und **Strom-einspeisung** z. B. durch eine Photovoltaikanlage

### Werte am Display – Anzeige wechselt automatisch

Sie finden die Werte auch in den Menüs Standarddaten und Servicedaten (siehe nächste Seiten).

<b>0.9.1</b>	Uhrzeit	<b>2.8.0</b>	Stromeinspeisung (Summe aus HT & NT)
<b>0.9.2</b>	Datum	<b>2.8.1</b>	Stromeinspeisung Hochtarif (HT/T1)
<b>1.8.0</b>	Stromverbrauch (Summe aus HT & NT)	<b>2.8.2</b>	Stromeinspeisung Niedertarif (NT/T2)
<b>1.8.1</b>	Stromverbrauch Hochtarif (HT/T1)	<b>2.7.0</b>	Aktuelle Leistung Einspeisung
<b>1.8.2</b>	Stromverbrauch Niedertarif (NT/T2)	<b>2.6.0</b>	Maximale Leistung Einspeisung
<b>1.7.0</b>	Aktuelle Leistung Verbrauch	<b>2.6.0</b>	Zeitpunkt der maximal eingespeisten Leistung
<b>1.6.0</b>	Maximale Leistung Verbrauch		
<b>1.6.0</b>	Zeitpunkt der maximal verbrauchten Leistung		



#### Tarif

Die Anzeige zeigt die aktuelle Schaltzeit des Netzbetreibers an:  
T 1 ... Hochtarif / T 2 ... Niedertarif

#### Phasenindikatoren

Sie zeigen an, welche Phasen (Leiter, die elektrische Energie übertragen) angeschlossen sind. In der Wechselstromversorgung werden drei Phasen mit den Bezeichnungen L1, L2 und L3 verwendet.

#### Energieflussrichtung

Pfeilrichtung = aktuelle Energieflussrichtung

- + P ...Energiebezug: Netz an Kund:in
- ← - P ...Energieeinspeisung: Kund:in an Netz (z. B. PV-Anlagen)
- ↑ + Q ...Bezug von Blindenergie (nicht relevant für Haushaltskund:innen)
- ↓ - Q ...Einspeisung von Blindenergie (nicht relevant für Haushaltskund:innen)

### Konfiguration

Es gibt zwei Arten der Zählerkonfiguration, aus denen Sie wählen können:



#### Smart Meter Plus

In dieser Konfiguration speichert der Zähler 15-Minuten- und Tageswerte und übermittelt diese an vorarlberg netz. Die Aufzeichnung der 15-Minuten- und Tageswerte ist durch die Dreiecke über LP1 und LP2 zu erkennen.

Smart Meter Plus ist seit 24. Dezember 2025 die gesetzlich vorgesehene Standardkonfiguration. Sie ersetzt die frühere Standardkonfiguration, in der nur Tageswerte übertragen wurden. Entsprechende Umstellungen erfolgen gemäß den gesetzlichen Fristen.



#### Stromzähler Light (Opt-Out)

Beim „Stromzähler Light“ werden keine 15-Minuten- und Tagesverbrauchswerte im Zähler gespeichert. Es werden lediglich Monatswerte und der höchste monatliche Viertelstundenleistungswert gespeichert.

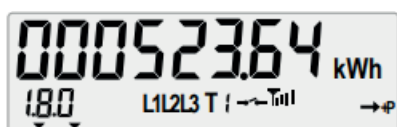
Im Anlassfall (z. B. Abrechnung, Lieferantenwechsel oder Umzug) werden die Werte an vorarlberg netz übermittelt. Im Display fehlen bei dieser Konfiguration beide Dreiecke über LP1 und LP2. Ebenso ist das Symbol für die Schalteinrichtung deaktiviert. Unter gewissen Bedingungen (z.B. Betrieb einer PV-Anlage) kann diese Konfiguration nicht gewählt werden.

# Detaillierte Menüs und Listen: Schritt-für-Schritt-Beschreibung

Mit der orangenen Menütaste können Sie durch verschiedene Menüs und zahlreiche Werte „blättern“, die in Form von Listen angelegt sind. Wie das geht, stellen wir hier Schritt für Schritt vor – beachten Sie dazu auch das Diagramm auf der letzten Seite.

## Wechselnde Anzeige – Ihr Ausgangspunkt

Die Standardansicht Ihres Smart Meters ist die sogenannte wechselnde Anzeige, die in einem Abstand von jeweils einigen Sekunden die wichtigsten Werte durchläuft.



**Kurzer Druck der Menütaste:**  
Sie gelangen weiter zur Testanzeige.

## Testanzeige

In der Testanzeige leuchten alle Elemente auf dem Display auf, darüber hinaus hat diese Ansicht für Sie keine Funktion.



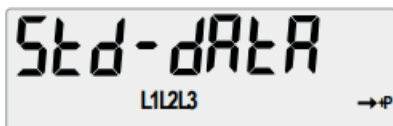
**Kurzer Tastendruck:**  
Sie gelangen weiter zum Menü Standarddaten.

## Infobox: Die Menütaste – Tipps und Hinweise

**Grundsätzlich gibt es bei der Bedienung Folgendes zu beachten:**

- Durch einen kurzen Tastendruck gelangen Sie zum nächsten Eintrag in der Liste.
- Sie können immer nur vorblättern, nicht zurück. Wenn Sie am Ende einer Liste angekommen sind, gelangen sie durch einen weiteren kurzen Tastendruck wieder an den Beginn der Liste.
- Je nachdem, in welchem Menü Sie sich gerade befinden, hat ein langer Tastendruck unterschiedliche Funktionen. Diese sind in der Schritt-für-Schritt-Beschreibung ersichtlich.
- Wenn Sie zurück zur wechselnden Anzeige gelangen wollen, drücken Sie die Menütaste zweimal lang (> 5 Sekunden). Außerdem wird die wechselnde Anzeige 20 Minuten nach dem letzten Tastendruck automatisch wieder angezeigt.
- Es ist nicht möglich, dass Sie durch Drücken der Menütaste versehentlich Daten löschen, Ihre Zählerkonfiguration verändern oder andere ungewollte Änderungen vornehmen.

# Standarddaten



## Kurzer Tastendruck:

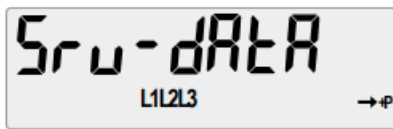
Sie gelangen weiter zum Menü Servicedaten.

## Langer Tastendruck:

Sie wechseln in die Liste der Standarddaten. Dort können Sie mit kurzem Tastendruck durch die Werte blättern. Die wichtigsten Einträge sind hier hervorgehoben. Drücken Sie die Menütaste sehr lange (> 5 Sekunden), um zurück zur wechselnden Anzeige zu gelangen.

<b>0.9.1</b>	.....	Uhrzeit
<b>0.9.2</b>	.....	Datum
<b>F.F bis 0.1.2</b>	.....	Angaben zu Fehlerregister, Geräte-ID 1, Herstellernummer, Parameter-Datensatznummer, Abrechnungszeitraum-Zähler, Abrechnungszeitstempel <b>(Taste mehrmals drücken)</b>
<b>1.8.0</b>	.....	<b>Stromverbrauch (Summe aus Hochtarif und Niedertarif)</b> Kurzer Tastendruck: zu den Abrechnungswerten der zwei Vorjahre wechseln Langer Tastendruck: direkt zu 1.8.1 wechseln
<b>1.8.1</b>	.....	<b>Stromverbrauch Hochtarif</b> Kurzer Tastendruck: zu den Abrechnungswerten der zwei Vorjahre wechseln Langer Tastendruck: direkt zu 1.8.2 wechseln
<b>1.8.2</b>	.....	<b>Stromverbrauch Niedertarif</b> Kurzer Tastendruck: zu den Abrechnungswerten der zwei Vorjahre wechseln Langer Tastendruck: direkt zu 2.8.0 wechseln
<b>2.8.0</b>	.....	<b>Stromeinspeisung (Summe aus Hochtarif und Niedertarif)</b> Kurzer Tastendruck: zu den Abrechnungswerten der zwei Vorjahre wechseln Langer Tastendruck: direkt zu 2.8.1 wechseln
<b>2.8.1</b>	.....	<b>Stromeinspeisung Hochtarif</b> Kurzer Tastendruck: zu den Abrechnungswerten der zwei Vorjahre wechseln Langer Tastendruck: direkt zu 2.8.2 wechseln
<b>2.8.2</b>	.....	<b>Stromeinspeisung Niedertarif</b> Kurzer Tastendruck: zu den Abrechnungswerten der zwei Vorjahre wechseln Langer Tastendruck: direkt zu 3.8.0 wechseln
<b>3.8.0 bis 4.8.2</b>	.....	Angaben zu reaktiver Energieeinspeisung <b>(Taste mehrmals drücken)</b>
<b>1.4.0 bis 4.4.0</b>	.....	Angaben zu Spitzenlasten bei aktiver und reaktiver Energieeinspeisung <b>(Taste mehrmals drücken)</b>
<b>1.6.0</b>	.....	<b>Maximale Leistung Verbrauch, Zeitpunkt der maximal verbrauchten Leistung</b> <b>(Taste mehrmals drücken)</b>
<b>2.6.0</b>	.....	<b>Maximale Leistung Einspeisung, Zeitpunkt der maximal eingespeisten Leistung</b> <b>(Taste mehrmals drücken)</b>
<b>3.6.0 bis 4.6.0</b>	.....	Angaben zu maximalen Spitzenlasten bei reaktiver Energieeinspeisung <b>(Taste mehrmals drücken)</b>
<b>1.2.0 bis 4.2.0</b>	.....	Angaben zu kumulativen max. Spitzenlasten bei aktiver/reaktiver Einspeisung <b>(Taste mehrmals drücken)</b>
<b>0.2.0 bis 1.2.0.2.8</b>	.....	Angaben zu Firmwareversion und -signatur <b>(Taste mehrmals drücken)</b>
<b>End</b>	.....	<b>Kurzer Tastendruck:</b> an den Beginn der Liste springen <b>Langer Tastendruck:</b> zurück zum Menü Standarddaten

# Servicedaten



## Kurzer Tastendruck:

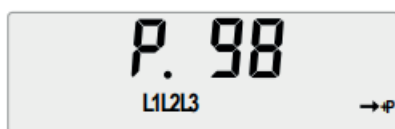
Sie gelangen weiter zum Wartungsmenü.

## Langer Tastendruck:

Sie wechseln in die Liste der Servicedaten. Dort können Sie mit kurzem Tastendruck durch die Werte blättern. Die wichtigsten Einträge sind hier hervorgehoben. Drücken Sie die Menütaste sehr lange (> 5 Sekunden), um zurück zur wechselnden Anzeige zu gelangen.

<b>1.7.0</b>	.....	<b>Aktuelle Leistung Verbrauch</b>
<b>2.7.0</b>	.....	<b>Aktuelle Leistung Einspeisung</b>
<b>3.7.0 bis 14.7.0</b>	.....	Angaben zu Bezugs- und Einspeisewirkleistung, Momentanstrom (Summe über alle Phasen), momentanen Leistungsfaktoren und Netzfrequenz ( <b>Taste mehrmals drücken</b> )
<b>21.7.0 bis 85.7.0</b>	.....	Angaben zu Bezugs- und Einspeisewirkleistung, Momentanstrom, Momentanspannung und momentanen Leistungsfaktoren (Phase L1) ( <b>Taste mehrmals drücken</b> )
<b>41.7.0 bis 86.7.0</b>	.....	Angaben zu Bezugs- und Einspeisewirkleistung, Momentanstrom, Momentanspannung und momentanen Leistungsfaktoren (Phase L2) ( <b>Taste mehrmals drücken</b> )
<b>61.7.0 bis 87.7.0</b>	.....	Angaben zu Bezugs- und Einspeisewirkleistung, Momentanstrom, Momentanspannung und momentanen Leistungsfaktoren (Phase L3) ( <b>Taste mehrmals drücken</b> )
<b>81.7.40 bis 81.7.62</b>	.....	Momentanphasenwinkel zu L1, L2 und L3
<b>End</b>	.....	<b>Kurzer Tastendruck:</b> an den Beginn der Liste springen <b>Langer Tastendruck:</b> zurück zum Menü Servicedaten

# Wartungsmenü



Dieses Menü wird von unseren Techniker:innen benötigt und ist nur für diese zugänglich.

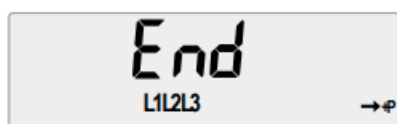
## Kurzer Tastendruck:

Sie gelangen weiter zum Ende des Funktionsmenüs.

## Langer Tastendruck:

Sie gelangen zu einem einzelnen Listenelement **End**. Von dort kommen Sie mit einem weiteren langen Tastendruck zurück zum Wartungsmenü.

# End



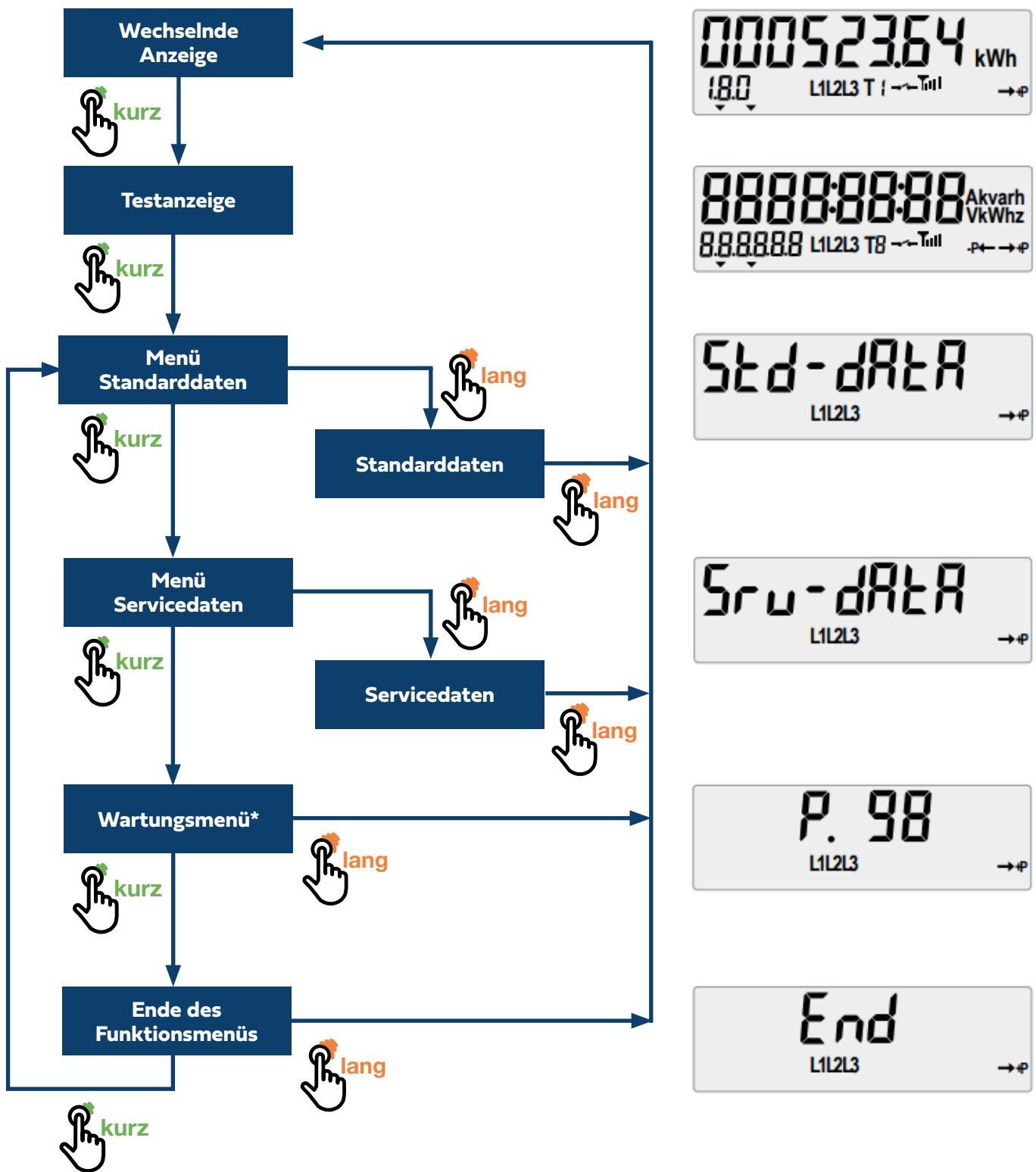
## Kurzer Tastendruck:

Sie gelangen zurück zum Menü Standarddaten.

## Langer Tastendruck:

Sie gelangen zurück zur wechselnden Anzeige.

# Flussdiagramm



\*nur für unsere Techniker:innen zugänglich

Stand: Juni 2026



Vorarlberger Energienetze GmbH · Weidachstraße 10  
6900 Bregenz · [smartmeter@vorarlbergnetz.at](mailto:smartmeter@vorarlbergnetz.at)  
+43 5574 9020-183 · [vorarlbergnetz.at](http://vorarlbergnetz.at)

**Energie für Generationen.**