

Funktionsbeschreibung Ihres intelligenten Stromzählers (Echelon)

Vorarlberg Netz

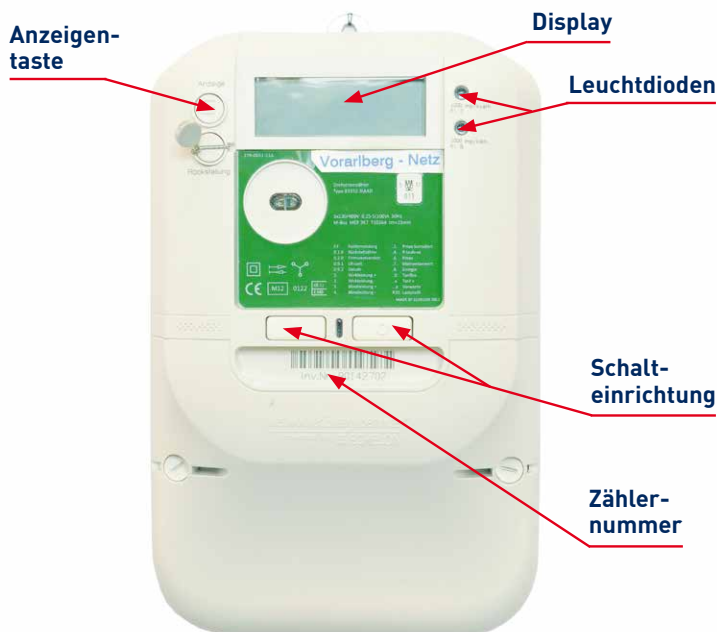
illwerke vkw



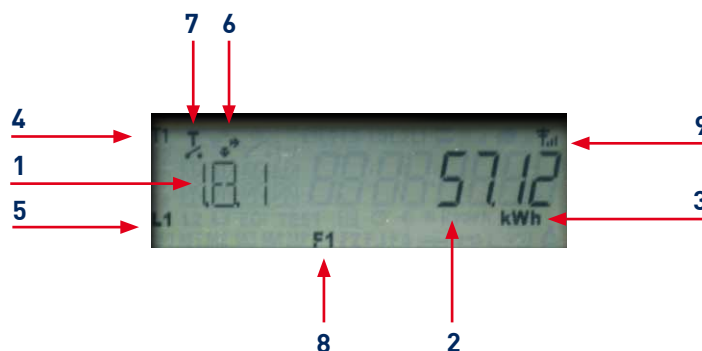
1. Begriffsbestimmung

- **Wirkenergie:** tatsächlich bezogene/erzeugte elektrische Energie
- **Wirkleistung:** tatsächlich bezogene/erzeugte elektrische Leistung
- **Blindenergie:** elektrische Energie, die nicht in Nutzenergie (wie zum Beispiel Beleuchtung) umgewandelt, sondern zum Aufbau von elektromagnetischen und elektrischen Feldern verbraucht wird. Eine Verrechnung dieser Energie erfolgt nur bei Sonderanlagen.
- **HT-Tarif:** Tagstrom (Hochtarif); zum Beispiel werktags zwischen 06:00 Uhr und 22:00 Uhr
- **NT-Tarif:** Nachtstrom (Niedertarif); zum Beispiel werktags zwischen 22:00 Uhr und 06:00 Uhr

2. Beschreibung Zähler



3. Erläuterung zum Display



1. Zählwerknummer

F.F. Statusanzeige (0 = kein Fehler)

1.8.0 Wirkenergie Bezug (Netz an Kunde) bzw. Summe aus HT & NT

1.8.1 Wirkenergie Hochtarif (HT) Bezug (Netz an Kunde)

1.8.2 Wirkenergie Niedertarif (NT) Bezug (Netz an Kunde)

2.8.0 Wirkenergie Einspeisung (Kunde an Netz)

1.0.0 Datum & Uhrzeit

S.W.V Software-Version

2. Anzeige des Stromverbrauchs

Je nach Zählwerknummer wird der entsprechende Zählerstand bzw. Wert angezeigt. Die Anzeige der Zählerstände erfolgt mit 2 Nachkommastellen.

3. Einheiten

Die Wirkenergie wird in Kilowattstunden (kWh) gemessen.

4. Tarif

Gibt die aktuelle Betriebstarifperiode an.

5. Phasenanzeige

Gibt an, an welcher Leitung die Spannung liegt.

6. Energieflussdarstellung

Mittels Pfeilen wird die aktuelle Energieflussrichtung angegeben.

- + P Wirkenergie: vorwärts (Netz an Kunde) ➔
- P Wirkenergie: rückwärts (Kunde an Netz) ➔
- + Q Blindenergie: ankommend (Netz an Kunde) ⬆
- Q Blindenergie: abgehend (Kunde an Netz) ⬇

7. Steuerrelais 1

Zeigt die geöffnete Position des Steuerrelais. Das Öffnen und Schließen des Steuerrelais richtet sich nach dem geltenden Tarifplan.

8. Typenschildmeldung

Kennzeichnet die Typenschildmeldungen, die gegenwärtig im Zähler aktiv sind. An der Vorderseite des Zählers können im Bereich des Typenschildes zahlreiche Meldungen aufgelistet werden. Mit diesen Meldungen werden bestimmte Zustände, Funktionen oder Aktionen beschrieben, die im Zähler vorliegen könnten. Sind diese Meldungs-zustände oder -funktionen im Zähler aktiv, wird auf dem Display die entsprechende Kennung F1, F2, F3 oder F4 angezeigt

9. Datenübertragung

⚡ Dieses Symbol wird angezeigt, wenn vom Zähler Powerline-Kommunikation im Netzwerk erkannt wurde.

📶 Dieses Symbol zeigt an, dass innerhalb der letzten 24 Stunden eine PowerlineKommunikation mit diesem speziellen Zähler erfolgte. Außerdem zeigt es die Qualität der zuletzt empfangenen Powerline-Meldung an.

4. Leuchtdioden

Der Zähler verfügt über 2 rote Impulsausgabe-LEDs. Diese blinken umso schneller, je höher der Energieverbrauch ist.

5. Schalteinrichtung

Die Schalteinrichtung dient zum Einschalten der Kundenanlage und zur Anzeige des Betriebszustandes.

■ Nicht beleuchtet:

Kundenanlage ist eingeschaltet.

■ Blinklicht:

Kundenanlage ist zum Einschalten freigegeben. Durch Betätigen der linken „Ein-Taste“ wird die Anlage durch den Kunden wieder eingeschaltet.

■ Dauerlicht:

Kundenanlage ist ausgeschaltet. Um die Stromversorgung der Anlagen z. B. nach einem Leerstand wiederherzustellen, kontaktieren Sie bitte:

Kundenservice der Vorarlberger Energienetze GmbH

E-Mail: kundenservice@vorarlbergnetz.at

Telefon: +43 5574 9020-189

Durch kurzes Betätigen der Anzeige-Taste kann durch die verschiedenen Ansichten geblättert werden. Beispiele sehen Sie hier:



1.8.0: Zählerstand Summe Energiebezug



2.8.0: Zählerstand Energieabgabe



1.8.1: Zählerstand Tagstrom (HT)



F.F: Statusanzeige



1.8.2: Zählerstand Nachtstrom (NT)



SW.V: Software-Versionsnummer