

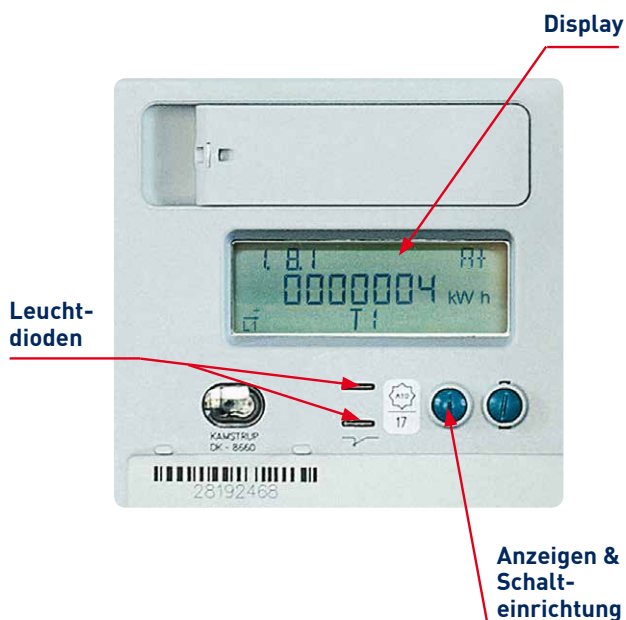
Funktionsbeschreibung Ihres intelligenten Stromzählers (Kamstrup)



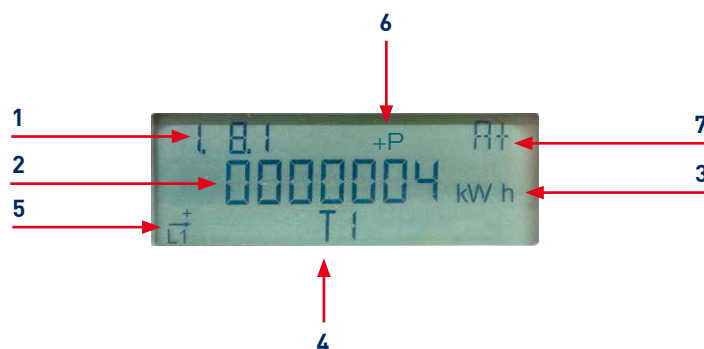
1. Begriffsbestimmung

- **Wirkenergie:** tatsächlich bezogene/erzeugte elektrische Energie
- **Wirkleistung:** tatsächlich bezogene/erzeugte elektrische Leistung
- **Blindenergie:** elektrische Energie, die nicht in Nutzenergie (wie zum Beispiel Beleuchtung) umgewandelt, sondern zum Aufbau von elektromagnetischen und elektrischen Feldern verbraucht wird. Eine Verrechnung dieser Energie erfolgt nur bei Sonderanlagen.
- **HT-Tarif:** Tagstrom (Hochtarif); zum Beispiel werktags zwischen 06:00 Uhr und 22:00 Uhr
- **NT-Tarif:** Nachtstrom (Niedertarif); zum Beispiel werktags zwischen 22:00 Uhr und 06:00 Uhr

2. Beschreibung Zähler



3. Erläuterung zum Display



1. Zählwerknummer

- 1.8.0 Wirkenergie Bezug (Netz an Kunde) bzw. Summe aus HT & NT
- 1.8.1 Wirkenergie Hoch-Tarif (HT) Bezug (Netz an Kunde)
- 1.8.2 Wirkenergie Nieder-Tarif (NT) Bezug (Netz an Kunde)
- 1.7.0 Aktuelle Wirkleistung Bezug (Netz an Kunde)
- 2.8.0 Wirkenergie Einspeisung (Kunde an Netz)
- 2.7.0 Aktuelle Wirkleistung Einspeisung (Kunde an Netz)
- 3.8.0 Blindenergie Bezug (Netz an Kunde)
- 4.8.0 Blindenergie Einspeisung (Kunde an Netz)
- 1.0.0 Datum & Uhrzeit
- 96.1.0 Seriennummer

2. Anzeige des Stromverbrauchs

Je nach Zählwerknummer wird der entsprechende Zählerstand bzw. Wert angezeigt.

3. Einheiten

- Die Wirkenergie wird in Kilowattstunden (kWh) gemessen.
- Die aktuelle Leistung wird in Kilowatt (kW) gemessen.
- Die Blindenergie wird in Kilovoltamperestunden (kvarh) gemessen.

4. Tarif

Zeigt den aktuellen Tarif an, wenn die Tariffunktion verwendet wird.

5. Phasenanzeige

Gibt an, an welcher Leitung die Spannung liegt.

6. Energieflussdarstellung

Mittels Pfeilen wird die aktuelle Energie-flussrichtung angegeben.

- ➔+ P Wirkenergie: vorwärts (Netz an Kunde)
- P➔ Wirkenergie: rückwärts (Kunde an Netz)
- + ⬆Q Blindenergie: ankommend (Netz an Kunde)
- ⬇Q Blindenergie: abgehend (Kunde an Netz)

7. Textfeld

Enthält ergänzenden Text in Verbindung mit der Funktionalität des Zählers.

- +A Positive Wirkenergie
- A Negative Wirkenergie
- +R Positive Blindenergie
- R Negative Blindenergie
- P+ Aktuelle positive Wirkleistung
- P- Aktuelle negative Wirkleistung
- T1 Tarif 1
- T2 Tarif 2
- SER NUM Seriennummer des Zählers
- DATE Datum
- TIME Uhrzeit

4. Leuchtdioden

Der Zähler verfügt über 2 rote Impulsausgabe-LEDs. Diese blinken umso schneller, je höher der Energieverbrauch ist.

5. Schalteinrichtung

Die Schalteinrichtung dient zum manuellen Einschalten der Kundenanlage. Dies ist möglich, wenn der Netzbetreiber den Zähler zur Einschaltung freigeben hat und erkennbar an der rot blinkenden unteren LED neben der Anzeigetaste.

Durch das Drücken der Anzeigetaste für 6 Sekunden wird die Anlage eingeschaltet. Die blinkende rote LED schaltet sich aus.

Leuchtet die untere LED neben der Anzeigetaste durchgehend rot, ist die Anlage ausgeschaltet und kann nicht eigenständig eingeschaltet werden. Zur Freigabe der Einschaltung kontaktieren Sie bitte:

Kundenservice der Vorarlberger Energienetze GmbH

E-Mail: kundenservice@vorarlbergnetz.at

Telefon: +43 5574 9020-189

Durch Betätigen der Anzeige-Taste kann durch die verschiedenen Ansichten geblättert werden (der Wechsel erfolgt, wenn die Taste losgelassen wird). Beispiele sehen Sie hier:



1.8.0: Zählerstand Summe Energiebezug



2.8.0: Zählerstand Energieabgabe



1.8.1: Zählerstand Tagstrom (HT)



1.0.0: Datumsanzeige



1.8.2: Zählerstand Nachtstrom (NT)



1.0.0: Zeitanzeige